



DEVIS TECHNIQUE SALLE J.-ANTONIO-THOMPSON 2025

Adresse de la salle J.-Antonio-Thompson:
376, rue des Forges,
Trois-Rivières (Québec), G9A 5H3

Adresse postale des bureaux:
Culture Trois-Rivières
1425, place de l'Hôtel-de-Ville C.P. 368
Trois-Rivières (Québec), G9A 5H3

Table des matières

Pages	Sujets
1	Page de présentation
2	Table des matières
3	Contacts de Culture Trois-Rivières
4	Mesures de la scène
5	Rideaux et autres
5	Électricité
6	Devis technique d'éclairage
7-8	Devis technique de sonorisation
9	Devis technique de vidéo
9	Praticables / pattes
10	Piano / Conque d'orchestre
11	Répartition des cintres et leurs fonctions
12-13	Plan des herses
14	Plan de coupe
15	Carte routière

SST : Les utilisateurs, occupants, producteurs et techniciens de scène devront suivre certaines directives afin de se conformer aux réglementations en vigueur, et ce, pour différents champs d'activités tels que, mais non exclusivement :

- Le port des équipements de protection individuelle (ÉPI) tels chaussures de protection, casques, lunettes, harnais, etc.
- La mise en œuvre de méthodes de travail saines et sécuritaires.
- Le travail en hauteur incluant les manœuvres spécialisées d'accrochage.
- L'ignifugation des décors
- Une gestion serrée nécessitant des autorisations concernant certaines activités à risque telles que, les effets pyrotechniques, l'utilisation de flamme ou de feu, l'utilisation de moteur à gaz, de gaz propane, d'équipements non approuvés, etc.

Le refus d'obtempérer pourrait conduire à l'expulsion d'un individu de la scène ou à une annulation de l'activité en cours.

Contacts de Culture Trois-Rivières

Serge Baril Superviseur de plateau (DT)	sbaril@culture3r.com	819-695-2318
Dave Lambert Coordonnateur services techniques	dlambert@culture3r.com	819-668-1342
Lisa Dugré Coordonnatrice programmation - Expérience client	ldugre@culture3r.com	819-372-4614, poste 1228
Hélène Dupont Responsable accueil et locations - Arts de la scène	locationsaltec3r@culture3r.com	819-372-4614, poste 1233
Téléphone sur scène Non fonctionnel pendant les spectacles		819-372-4601

Jauge

1033 fauteuils
Parterre : 543
Premier balcon : 252
Deuxième balcon : 218

Billetterie 819 380-9797 (jour)

Mesures de la scène

Description	Dimension
	mètres / pieds
Cadre de scène	10,46 m / 34'4" Largeur (Fixe) 7,62 m / 25' Hauteur (fixe)
Ligne du rideau au mur du lointain	11,58 m / 38'
Ligne du rideau au bord de l'avant-scène au centre de la scène	3,35 m / 11'
Ligne du rideau au rideau de fond	10,06 m / 33'
Du centre de la scène au mur de la coulisse Jardin (sans obstacle)	9,14 m / 30'
Du centre de la scène au mur de la coulisse Cour (sans obstacle)	16,20 m / 53'2"
Hauteur libre en coulisse	6,17 m / 20'3"
Hauteur du grill	15,39 m / 50'6"
Hauteur maximum sous les porteuses	11,74 m / 38'6"
Longueur des porteuses	15,24 m / 50'
La régie est située au centre au fond du parterre, sous le balcon.	Dimensions: 17' x 6'

Rideaux et autres

1	Rideau maison	Hauteur : 7,6 m / 25' Largeur : 15,24 m / 50' Couleur : Rouge Ouverture : Guillotine ou Allemande
12	Pendrillons	Hauteur : 7,6 m / 25' Largeur : 2,7 m / 8'10"
1	Frise	Hauteur : 6,1 m / 20' Largeur : 15,24 m / 50'
3	Frises	Hauteur : 3,66 m / 12' Largeur : 15,24 m / 50'
1	Frise	Hauteur : 1,5 m / 5' Largeur : 15,24 m / 50'
1	Rideau mi-scène	Hauteur : 7,6 m / 25' Largeur : 15,24 m / 50' Couleur : Noir Ouverture : Guillotine
1	Rideau de fond	Hauteur : 7,6 m / 25' Largeur : 15,24 m / 50' Couleur : Noir Ouverture : Guillotine
10	Allemandes	Hauteur : 6,52 m / 21'3" Largeur : 1,25 m / 4'1" Montés sur rail, 5 par côté
1	Tulle noir / Tulle blanc	Hauteur : 7,6 m / 25' Largeur : 15,24 m / 50'
1	Cyclorama	Hauteur : 7,6 m / 25' Largeur : 15,24 m / 50'

Électricité

400 ampères	3 phases (120-208 volts)	Cam-Lock	Arrière scène, côté Cour
200 ampères	3 phases (120-208 volts)	Cam-Lock	Arrière scène, côté Cour

Panneau isolé pour la Sonorisation

100 ampères	3 phases (120-208 volts)	Cam-Lock	Arrière scène, côté Cour
100 ampères	3 phases (120-208 volts)	Cam-Lock	Coulisse, Jardin

Devis d'éclairage

Lampes et accessoires :

Qté	Type d'appareil	Marque	Spécification	Note
192	Gradateur	ETC	2,4 Kw	
48	Gradateur	ETC	2,4 Kw	2 racks de 24 mobile
20	710 SX2 10/25°	Robert Juliat	2000 w	FOH fixe
12	Source Four Zoom 15-30	ETC	750 w	Saignée fixe
24	Source Four Zoom 15-30	ETC	750 w	
24	Source Four Zoom 25-50	ETC	750 w	
24	Source Four 26 degrés	ETC	750 w	
24	Source Four 36 degrés	ETC	750 w	
24	Fresnel 6" Fresnelite	Strand	1000 w	Avec volets
14	Fresnel 8" Fresnelite	Strand	2000 w	Avec volets
24	PAR 64 Medium	Altman	1000w	
24	PAR 64 Narrow	Altman	1000w	
6	ACL PAR 64	Altman	1000w	
18	Iris Sky-Cyc 01	Altman	1000 w	
2	Projecteur de poursuite Aramis	Robert Juliat	2500 w HMI	
24	LED RGB X-Focus	Theatrix		
18	COLORado 2 solo	Chauvet		
10	Karif LT	Ayrton		
108	Support à gobo	ETC	Format B	
24	Support à gobo	Robert Juliat	Format B	
14	Base au sol (floor)			
6	Base de poteau		2'x2'	
6	Tuyau 12'			
10	Tuyau 8'			
1	Générateur de brouillard Atmosphere	MDG		
1	ETC Express 48/96			
1	GrandMA3 light			

Devis de sonorisation

Console de son :

Qté	Type d'appareil	Marque	Modèle
2	Consoles numérique 8 entrées analogique, 8 sorties analogique 8 entrées AES, 8 sorties AES	Avid	S6L-24D
1	Boitier de branchement 64 entrées, 32 sorties (16 analogique et 16 AES)	Avid	Stage Rack

Haut-parleurs :

Qté	Type d'appareil	Marque	Modèle
24	Enceintes de moyenne et haute fréquence	L-Acoustics	KARAI
4	Enceintes de basse fréquence (Sub)	L-Acoustics	SB 18i
4	Enceintes de basse fréquence (Sub)	L-Acoustics	SB28
8	Enceintes proscénium	L-Acoustics	5XT
4	Enceintes sous balcon	L-Acoustics	Kiva

Moniteurs :

Qté	Type d'appareil	Marque	Modèle
12	Moniteur	D&B	M4
4	Amplificateurs (8 Mix)	D&B	D12
1	Amplificateur (2 Mix)	D&B	D12

Microphones/DI :

Qté	Description
2	Shure Beta 52
6	Shure SM-57
2	Shure Beta 57
4	Shure Beta 56A
12	Shure SM-58
4	Shure Beta 87
2	Shure Beta 91
4	Shure Beta 98 D/S
2	Shure MX418/C
4	Audio-Technica Pro-37R
15	AT 4051a
2	AT 3031
3	ATM-35
1	ATM-25
2	ATM-4033 avec support AT8449
2	AKG GN15
2	Sennheiser 421-II
9	Sennheiser e904
3	Crown PCC 166

Micros Sans-fils :

Qté	Description
4	Récepteurs Shure UR4D+
3	Récepteurs Shure UR4D
12	Micro sans-fils UR2
12	Belt pack UR1
3	Capsule Beta 87A
2	Capsule Beta 58
5	Capsules SM 58
12	Micro casque ATM-75
1	Distribution Shure UA845
3	Micro casque DPA 4088
4	Shure SM 137
1	Audio-Technica AT-8542
13	DI passive JDI MKIII
2	DI active SCV audio
4	DI active Radial
23	Petits pieds petites perche
18	Grands pieds petites perche
12	Grands pieds grandes perche
3	Atlas

Système de communication :

Qté	Description	Marque	Modèle
1	Station de communication	Clear-Com	CS-210
6	Station mobiles à fil	Clear-Com	RS-100
1	Base de communication sans-fils	Pliant	CCU-22
4	Stations mobiles sans-fils	Pliant	CRP-22-900

Devis de vidéo

Qté	Type d'appareil	Marque	Modèle	Note
1	Projecteur vidéo Fixe FOH	Christie	DHD1075-GS	10 000 lumens
	Lentille		1.52 - 2.89	
	Projecteur vidéo	Christie	DHD 951	8 200 lumens
2	Lentille		1.2 - 1.8	
	Lentille		1.7 - 2.6	
	Lentille		2.5 - 3.8	
	Lentille		3.6 - 5.8	
	Lentille		5.7 - 9.1	
	Mixer vidéo	Roland	VR-50HD	
1	Écran de projection	Stumph;	7'10" X 4' 8" (2 fixes)	
3	Convertisseur	DataVideo	DAC70	
2	Mélangeur Vidéo	Kramer	VP774 AMP	
1	Écran de projection	Stumphl	16'8" X 9'8"	
1	Écran de projection	Stumphl	24' X 13'8"	
1				

Praticables / pattes

PRATICABLES		PATTES	
Qté	Dimensions	Qté	Dimensions
24	4' x 8'	130	6"
12	2' x 8'	97	12"
6	4' x 4'	70	18"
4	2' x 4'	87	24"
4	4' x 4' Triangulaire	34	30"
		42	36"
		6	Roulettes de 6"
		9	Roulettes de 6" avec frein

Piano

Piano de marque Steinway and Sons, modèle D

Conque d'orchestre

Conque d'orchestre de marque Wenger, DIVA

Répartition des cintres et leurs fonctions

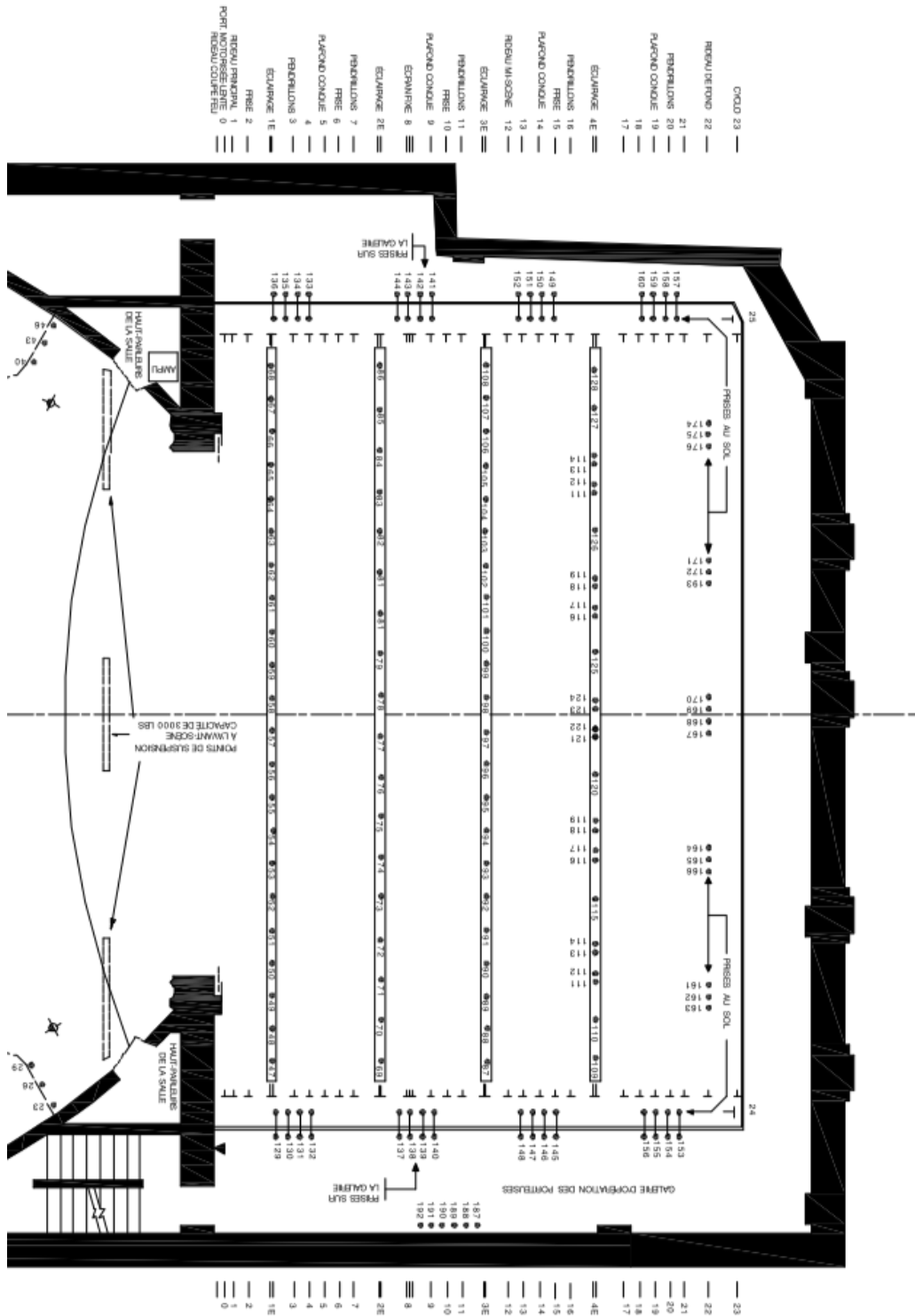
Système de levage hydraulique Verti-lift.

Cintres	Distance du cadre de scène	Utilisation	Capacité Lb / Kg
	Mètres / pieds		
0	0,24 / 8"	Écran publicitaire *	Permanent
1	0,36 / 1'2"	Rideau maison	750 / 340
2	0,67 / 2'2"	1 ^{ère} Frise	1500 / 680
1E	1,15 / 3'8"	1 ^{er} Électrique	2250 / 1021
3	1,58 / 5'2"	1 ^{er} Pendrillon	1500 / 680
4	1,88 / 6'2"	Libre	1500 / 680
5	2,19 / 7'2"	Conque d'orchestre *	1500 / 680
6	2,49 / 8'2"	2 ^e Frise	1500 / 680
7	2,80 / 9'2"	2 ^e Pendrillon	1500 / 680
2E	3,32 / 10'9"	2 ^e Électrique	2250 / 1021
8	3'93 / 12'9"	Écran de cinéma **	2250 / 1021
9	4,32 / 14'2"	Conque d'orchestre *	1500 / 680
10	4,66 / 15'3"	3 ^e Frise	1500 / 680
11	4,93 / 16'2"	3 ^e Pendrillon	1500 / 680
3E	5,42 / 17'8"	3 ^e Électrique	2250 / 1021
12	5,88 / 19'3"	Rideau mi-scène	1500 / 680
13	6,18 / 20'3"	Libre	1500 / 680
14	6,49 / 21'3"	Conque d'orchestre *	1500 / 680
15	6,73 / 22'1"	4 ^e Frise	1500 / 680
16	7,10 / 23'3"	4 ^e Pendrillon	1500 / 680
4E	7,31 / 24'	4 ^e Électrique	2250 / 1021
17	7,95 / 26'10"	Libre	1500 / 680
18	8,38 / 27'5"	Libre	1500 / 680
19	8,56 / 28'10"	Conque d'orchestre	1500 / 680
20	8,86 / 29'10"	5 ^e Pendrillon	1500 / 680
21	9,17 / 30'10"	Libre	1500 / 680
22	9,81 / 32'2"	Rideau de fond noir *	1500 / 680
23	10,45 / 34'3"	Cyclorama *	1500 / 680

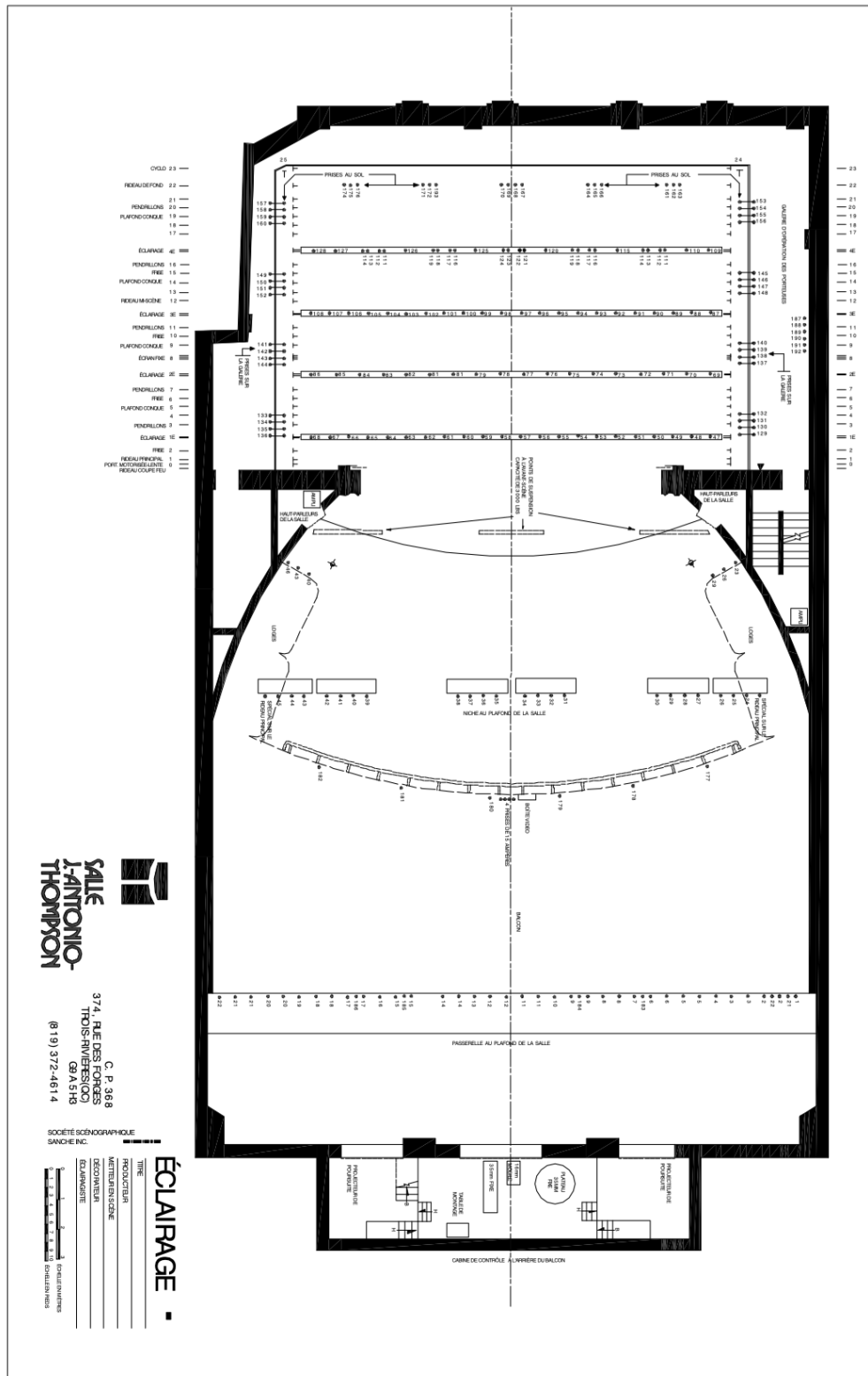
* Non déplaçables, installés en permanence.

** Non déplaçables, mais on peut accrocher dessous. 2 Porteuses latérales motorisées (Jardin et Cour)

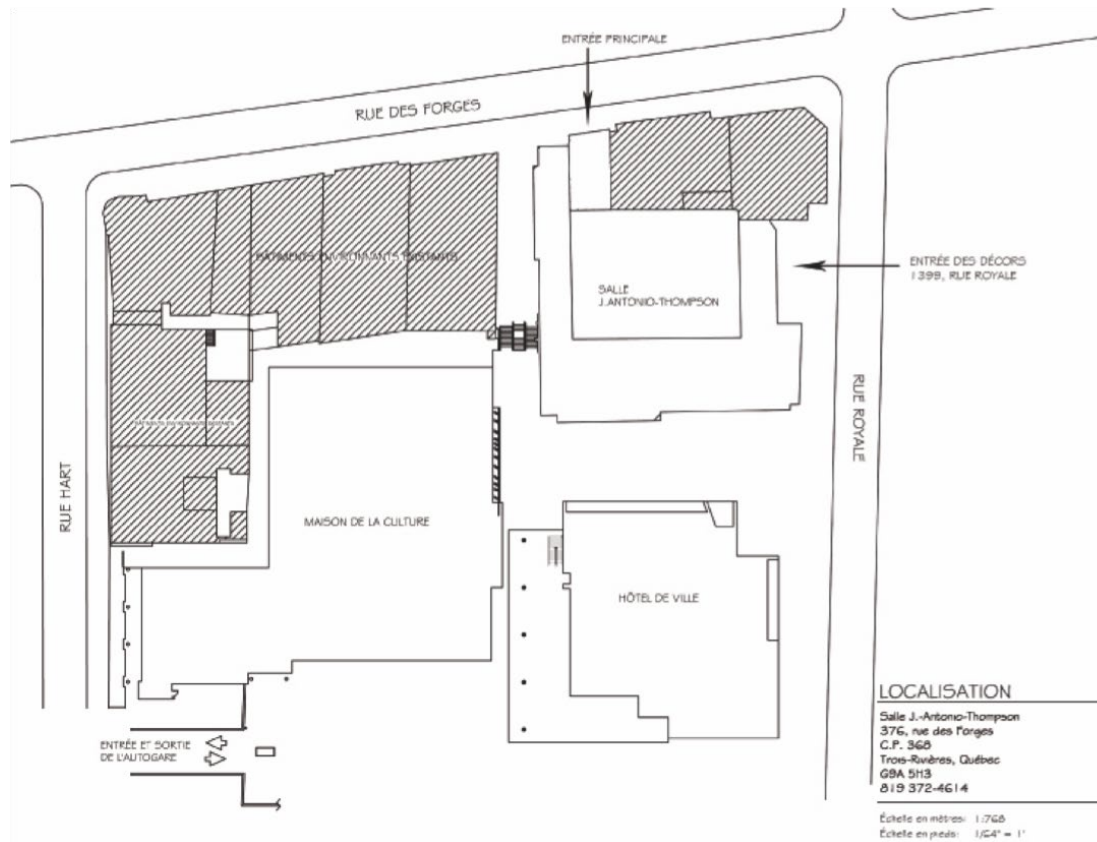
Plans des herse et des circuits



Plans des hersees et des circuits (suite)



Carte routière



DÉBARCADÈRE (entrée des décors) 1399, rue Royale, Trois-Rivières

La salle J-Antonio-Thompson est située au 376, rue des Forges à Trois-Rivières. L'entrée principale de la salle donne sur la rue des Forges. L'entrée des décors est située à l'arrière-scène du côté cour, on y accède par la rue Royale. Le numéro civique de l'entrée des décors est le 1399, rue Royale. Le quai de chargement est une table hydraulique d'une dimension de 7 pieds 11 pouces (largeur) x 20 pieds (longueur). Le plus petit espace en largeur pour accéder à la table hydraulique est de 6 pieds. Aucun stationnement pour les camions n'est disponible au débarcadère. Les camions doivent se stationner en bordure de rue sur la rue Royale.

Un stationnement sous-terrain est accessible au 1300 rue Hart pour les voitures. L'entrée des artistes peut se faire via le stationnement ou par le débarcadère.